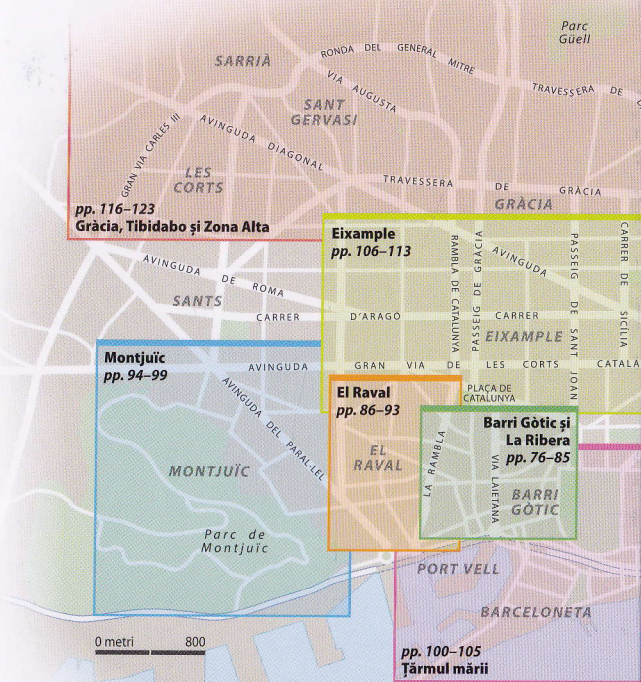


Cum folosești hărțile

Acest ghid TOP 10 al Barcelonei împarte orașul în șase zone, plus o zonă care explorează împrejurimile dincolo de centrul orașului.

- Fiecare hartă din interior are buline numerotate care marchează principalele atracții
- Fiecare itinerar are propria hartă ușor de urmărit

Coduri de culoare ale zonelor

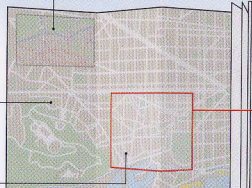


Hărți de pe copertele interioare

Harta interioară față prezintă o zonă mărită a Barcelonei.

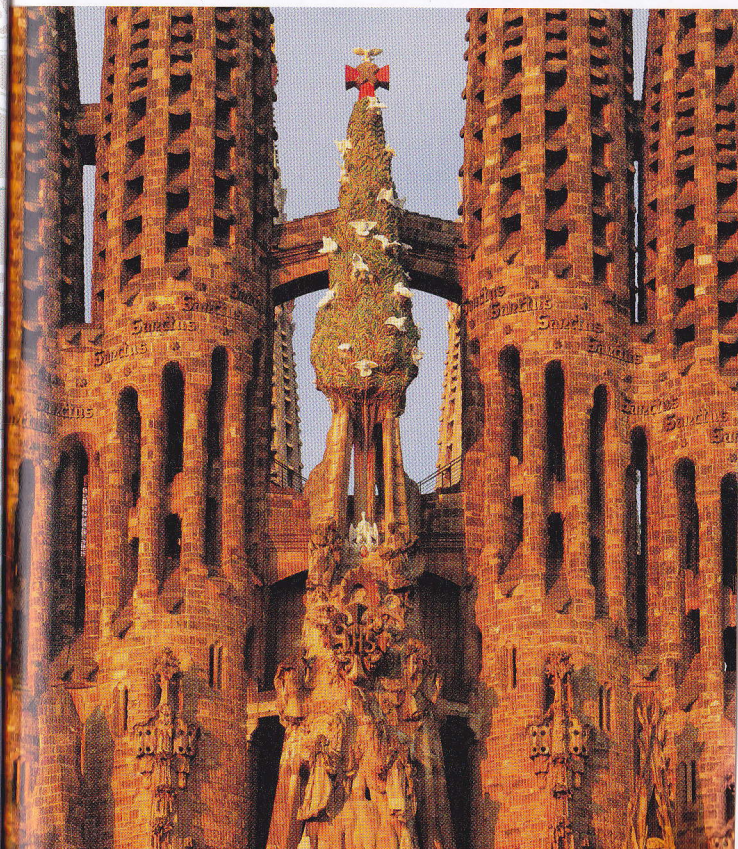
Harta mărită pe coperta spate

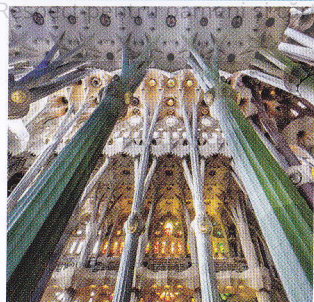
Gràcia, Tibidabo și Zona Alta



TOP 10 BARCELONA

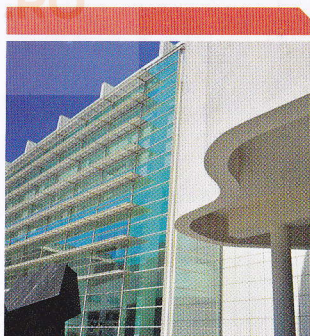
ANNELISE SORENSEN
și RYAN CHANDLER



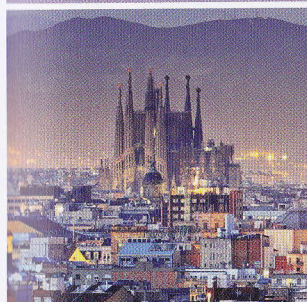


Top 10 Barcelona Atracții

Bun venit la Barcelona	5	Momente din istorie	38
Explorând Barcelona	6	Biserici și capele	40
Atracții din Barcelona	10	Muzee și galerii	42
Sagrada Família	12	Clădiri <i>Modernista</i>	44
La Rambla	16	Scuaruri perfecte	46
Catedrala Barcelona	18	Parcuri și plaje	48
Museu Nacional d'Art de Catalunya	20	Pe drumuri nebătute	50
Parc Güell	22	Atracții pentru copii	52
La Pedrera	26	Arte ale spectacolului și săli de concerte	54
Fundació Joan Miró	28	Cluburi de noapte și baruri	58
Museu Picasso	30	Locuri pentru gay și lesbiene	60
Palau de la Música Catalana	32	Restaurante și baruri tapas	62
Museu d'Art Contemporani și Centre de Cultura Contemporănia	34	Cafenele și baruri	64
		Magazine și piețe	66
		Cele mai fascinante piețe	68
		Barcelona pe gratis	70
		Festivaluri populare și tradiții catalane	72



Top 10 Generalități



Barcelona zonă cu zonă

Barri Gòtic și La Ribera	76
El Raval	86
Montjuïc	94
Țărnuțul mării	100
Eixample	106
Gràcia, Tibidabo și Zona Alta	116
Barcelona extinsă	124

Listele de tip Top 10 cu obiective turistice din acest ghid nu implică o ierarhie a calității sau a popularității lor. Editorul le consideră interesante în egală măsură.

Coperta întâi și cotor Uimitoarea *Sagrada Família* văzută dinspre Plaza de Gaudí
Coperta a patra Plaça Reial din Barri Gòtic
Pagina de titlu Fațada cu Nașterea Domnului de la *Sagrada Família*

CUPRINS



Info practic

Spre Barcelona și în jurul ei	134
Informații utile	136
Cazare	142
Indice	150
Mulțumiri	156
Cuvinte utile	158

Informațiile din acest ghid turistic sunt verificate anual. S-au depus toate eforturile ca informația să fie la zi în momentul publicării. Totuși, detalii cum ar fi numere de telefon, program de funcționare, prețuri, expoziții din galerii și informații de călătorie pot suferi modificări. Editorii nu își pot asuma responsabilități ce decurg din utilizarea acestui ghid sau a oricărui material de pe o terță adresă de website și nu garantează că site-urile de internet sunt surse de încredere pentru informații turistice. Aprecim în mod deosebit opiniile și sugestiile cititorilor noștri. Pentru orientarea mai bună a cititorului, denumirile obiectivelor turistice și toponimele au fost păstrate, de regulă, în limba cehă, cu excepția celor care s-au încetățenit altfel în română.

Bun venit la Barcelona

Capitala Cataloniei deține unul dintre cele mai mari și mai bine conservate cartiere medievale din Europa și cea mai frumoasă colecție de arhitectură *Modernista*. Are un design contemporan captivant, o bucătărie renumită și o viață de noapte trepidantă. Ghidul Top 10 Barcelona te ajută să o explorezi pe îndelete.

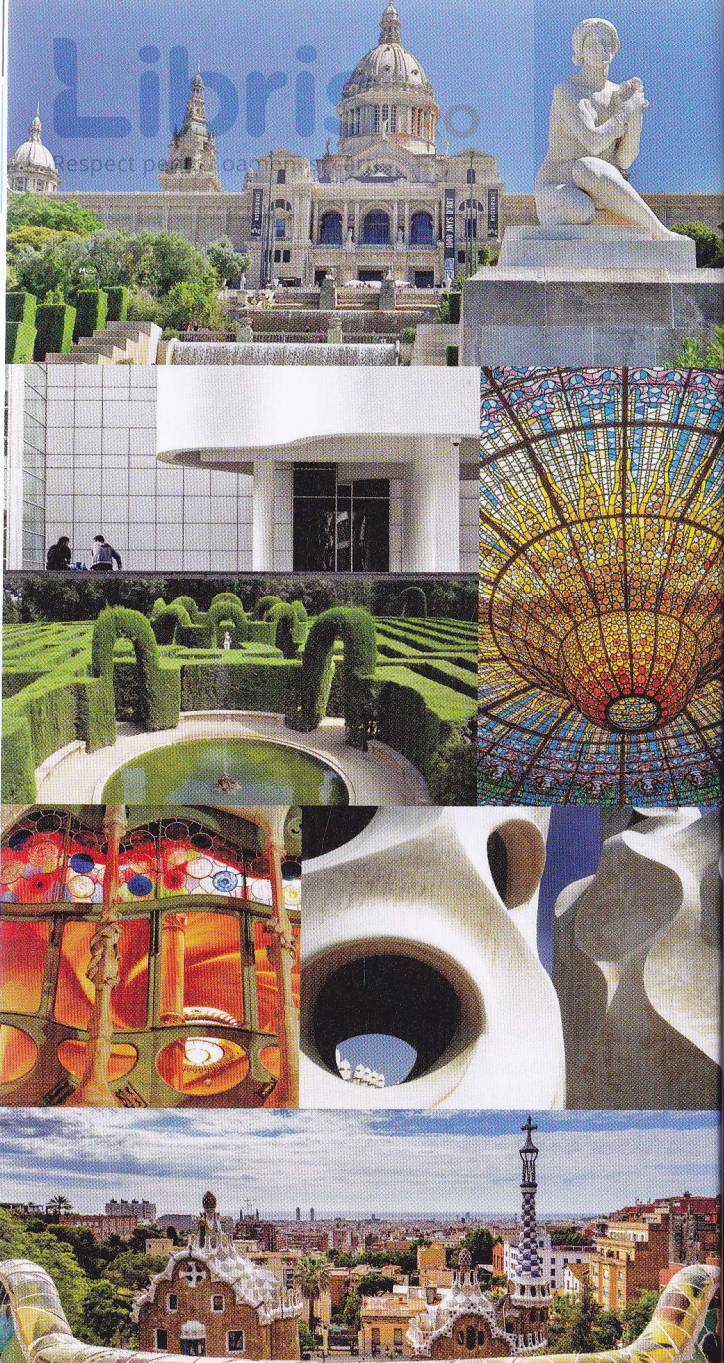
Deși trepidantă, Barcelona este un loc în care să zăbovești, fie pe faleză umbră de palmieri, la o cafea într-o piață medievală, fie la un picnic în **Parc Güell** sau într-o grădină din **Montjuïc**. Explorează orașul la pas, pierzându-te în labirintul de piatră din **Barri Gòtic** sau observând detaliile reședințelor *Modernista* din **Eixample** – ghirlande de ceramică, balustrade din fier forjat, plăci emailate strălucitoare. Străzile sunt ticsite de **artă publică**, de la picturile murale ale lui Haring la sculpturile lui Lichtenstein, și există **muzee** fantastice dedicate lui Picasso, Miró, artei contemporane și nu numai.

Bucătăria catalană este inovatoare și îndrăzneță și, pe lângă gastronomia moleculară din restaurante premiate, vei găsi fabuloase produse locale proaspete, preparate la fel de generații. La pitoreștile festivaluri locale îți vei da seama de ce Barcelona este atât de diferită de restul Spaniei. Nu vei vedea flamenco, dar poți admira localnici construind turnuri umane (*castells*) sau ferindu-se de diavoli și balauri care scuipe foc în timpul festivității *correfoc*.

Ghidul Top 10 cuprinde tot ce e mai bun din Barcelona, de la măreața capodoperă a lui Gaudí, **Sagrada Família**, la labirintul din secolul XVIII din **Parc del Laberint d'Horta**. Ghidul îți oferă sfaturi utile, de la activități gratuite până la evitarea aglomerației, plus opt itinerarii ușor de urmat, încât să vezi multe obiective în timp scurt. Cu fotografii sugestive și hărți detaliate, ai un partener perfect.

Bucură-te de carte și bucură-te de Barcelona!

În sensul acelor de ceasornic, de sus: Museu Nacional d'Art de Catalunya; cupola din Palau de la Música Catalana; hornurile de pe La Pedrera; Parc Güell; ferestrele Casei Batlló; labirintul din Parc del Laberint d'Horta; Muzeul d'Art Contemporan și Centru de Cultura Contemporană



Explorând Barcelona

Vei fi de-a dreptul copleșit de câte lucruri ai de văzut și de făcut în Barcelona, înțesată de clădiri istorice, parcuri, muzee și plaje. Fie că vii doar un weekend sau vrei să cunoști orașul mai bine, aceste itinerare de două și de patru zile te vor ajuta să profiți din plin de vizită.

Două zile în Barcelona

Ziua 1

DIMINEAȚĂ

Plimbă-te pe cel mai celebru bulevard din Barcelona, **La Rambla** (pp. 16-17), apoi străbate păienjenisul de străzi medievale din Barri Gòtic și vizitează **Catedrala Barcelona** (pp. 18-19).

DUPĂ-AMIAZĂ

Continuă să explorezi centrul istoric al Barcelonei, plimbându-te prin cartierul Born. Vizitează **Museu Picasso** (pp. 30-31), apoi vezi dacă poți găsi bilete la un concert la **Palau de la Música Catalana** (pp. 32-33).

Ziua 2

DIMINEAȚĂ

Petrece dimineața admirând incredibila **Sagrada Família** a lui Gaudí (pp. 12-15), dar asigură-te că ai rezervat bilete online din timp pentru a evita cozile lungi.

DUPĂ-AMIAZĂ

la funicularul spre colinele verzi de la Montjuïc, până la **Fundació Joan Miró** (pp. 28-29), o uluitoare clădire modernă care adăpostește o colecție spectaculoasă din operele lui Miró.



Mercat de la Boqueria este una dintre cele mai mari piețe din Europa, cu produse proaspete, brânză și carne.



asigură-te că ai rezervat bilete online din timp pentru a evita cozile lungi. Apoi pătrunde în **Museu Picasso** (vezi pp. 30-31), situat într-un complex de cinci palate gotice interconectate.

Ziua 2

DIMINEAȚĂ

Fă o plimbare pe **La Rambla** (pp. 16-17) și poate intri în **Mercat de la Boqueria** (p. 68), cu amănunțimea ei gamă de produse proaspete. Apoi hoinărește pe aleile medievale din Barri Gòtic, către **Catedrala Barcelona** (pp. 18-19).

DUPĂ-AMIAZĂ

Intră în magazinele șic de pe elegantul **Passeig de Gràcia** (p. 66), apoi vizitează una dintre cele mai remarcabile clădiri ale lui Gaudí, **La Pedrera** (pp. 26-27). Vara, poți rămâne la un concert de jazz pe faimosul său acoperis ondulant

Patru zile în Barcelona

Ziua 1

DIMINEAȚĂ

Fă primul popas al zilei la fantasticul **Parc Güell** (pp. 22-23), inclus în Patrimoniul Mondial UNESCO.

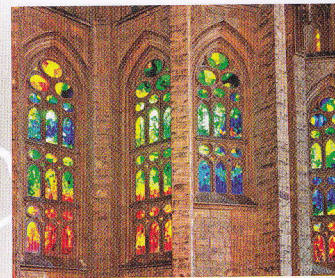
DUPĂ-AMIAZĂ

Îndreaptă-te spre sud, spre cea mai emblematică clădire a orașului, **Sagrada Família** (pp. 12-15) dar

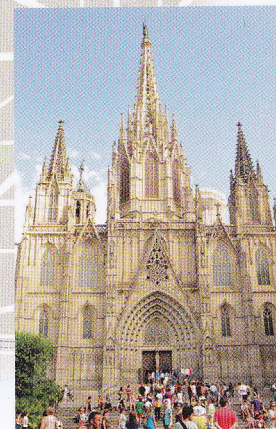
Legendă

— Itinerar de două zile

— Itinerar de patru zile



Sagrada Família, capodopera plină de culoare a lui Gaudí, a devenit un simbol al Barcelonei.



Catedrala Barcelonei, din secolul XIII, are o fațadă magnifică.

Ziua 3

DIMINEAȚĂ

Relaxează-te într-una dintre numeroasele grădini de pe Montjuïc, cum ar fi **Jardins Laribel** sau crângurile din **Jardins de Miramar** (p. 98), înainte de a vizita **Fundació Joan Miró** (pp. 28-29), una dintre cele mai mari colecții Miró din lume.

DUPĂ-AMIAZĂ

E nevoie de mai mult de o după-amiază ca să vezi toate galeriile de la **Museu Nacional d'Art de Catalunya** (pp. 20-21), dar colecțiile de artă romanică și gotică sunt musai. Seara, nu rata spectacolul de sunet și lumină de la **Font Màgica** (p. 95).

Ziua 4

DIMINEAȚĂ

Fă turul **Palau de la Música Catalana** (pp. 32-33), o capodoperă *Modernista* care îți taie respirația, cu o sală de concerte extraordinară.

DUPĂ-AMIAZĂ

Pentru artă contemporană, mergi la **Museu d'Art Contemporani (MACBA)** și **Centre de Cultura Contemporània (CCCB)** (pp. 34-35), apoi relaxează-te la o cafea în **Rambla del Raval**, în apropiere (p. 88).

Top 10 Atracții din Barcelona

Coloane semețe, în formă de arbori,
în nava catedralei Sagrada Família

Atracții din Barcelona	10	La Pedrera	26
Sagrada Família	12	Fundació Joan Miró	28
La Rambla	16	Museu Picasso	30
Catedrala Barcelona	18	Palau de la Música Catalana	32
Museu Nacional d'Art de Catalunya	20	Museu d'Art Contemporani și Centre de Cultura Contemporània	34
Parc Güell	22		



TOP 10 Atracții din Barcelona

Binecuvântată cu o poziție geografică de invidiat, această bijuterie mediteraneeană are de toate, de la frumoase clădiri *Modernista*, străzi medievale tainice și piațete încântătoare până la plaje, muzee pline de comori și o zonă portuară înfloritoare.

1 Sagrada Família

Ireală piesă de rezistență a lui Gaudí este simbolul traic al orașului și al moștenirii sale *Modernista*. Opt din cele 18 turle planificate străpung cerul (pp. 12-15).



2 La Rambla

Fir roșu al Barcelonei, această înfloritoare arteră pietonală străbate o bună parte din orașul vechi, din Plaça de Catalunya până la Marea Mediterană (pp. 16-17).



3 Catedrala Barcelona

Această catedrală gotică magnifică domină inima orașului vechi, cu fațada sa elaborată și claustral grațios scăldat în soare, unde vezi palmieri și găște albe (pp. 18-19).



4 Museu Nacional d'Art de Catalunya

Impunătorul Palau Nacional adăpostește Museu Nacional d'Art de Catalunya (MNAC), unde se află una dintre cele mai mari colecții de artă romanică din lume, salvată din bisericile din Catalonia în timpul anilor 1920 (pp. 20-21).



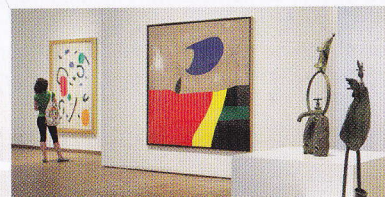
5 Parc Güell

Cu dragonul său fantastic, pavilioanele de basm și banca sinuoasă ce oferă priveliști spectaculoase, acest parc magic de pe coline este creația lui Gaudí (pp. 22-23).



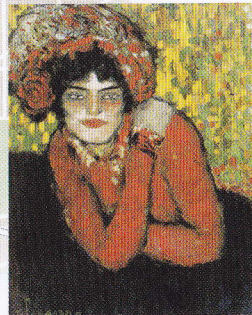
6 La Pedrera

Purtând amprenta lui Gaudí, această minune *Modernista* pare ivită din caldarâm. Fațada ondulată este fluidă și vie, iar hornuri din mozaic stau de strață pe acoperiș, ca niște cavaleri (pp. 26-27).



7 Fundació Joan Miró

Combinăție unică de artă și arhitectură, în acest muzeu este expusă opera lui Joan Miró, unul dintre cei mai mari artiști catalani din secolul XX. Picturile, sculpturile, desenele și textilele acoperă 60 de ani prolifici (pp. 28-29).



8 Museu Picasso

Găzduit într-un complex de palate medievale, muzeul ilustrează ascensiunea lui Picasso pe culmile gloriei printr-o amplă colecție de opere din perioada timpurie, printre care portrete măiestrite pe care le-a pictat la 13 ani (pp. 30-31).

9 Palau de la Música Catalana

Mai mult decât o simplă sală de concerte, Palau de la Música Catalana este una dintre cele mai extraordinare clădiri *Modernista* din Barcelona (pp. 32-33).



10 Museu d'Art Contemporani și Centre de Cultura Contemporània

Muzeul de artă al orașului și centrul său cultural modern au aprins scânteia renașterii urbane în zona El Raval (pp. 34-35).



TOP 10 ★ Sagrada Família

Nimic nu te pregătește pentru impactul cu Sagrada Família. Un tur de forță al imaginației, biserica lui Antoni Gaudí a provocat nesfârșite controverse. Le oferă totodată vizitatorilor șansa unică de a privi o minune a lumii în devenire. În ultimii 90 de ani, cu niște costuri incalculabile, sculptori și arhitecți au dus mai departe visul lui Gaudí. Finanțat acum de peste un milion de vizitatori anual, se preconizează că proiectul va fi complet gata în 2026, la centenarul morții lui Gaudí.



1 Fațada Nașterii Domnului 4

Dragostea de natură apare în fațadă (**dreapta**).

Sunt sculptate circa 100 de specii de plante și animale, iar cele două coloane principale sunt susținute de țestoase.

2 Scările în spirală

Scările de piatră în spirală (**deasupra**), care urcă în clopotniță, seamănă cu niște cochilii de melci.

3 Model de suspendare

Această invenție demonstrează geniul lui Gaudí. A creat dispozitivul 3D – folosind lanțuri și săculețe umplute cu granule de plumb – ca model pentru arcadele și tavanele boltite ale criptei Colonia Güell. Nimeni în istoria arhitecturii nu mai proiectase o asemenea clădire.

4 Nava 3

Imensul corp central al bisericii (**dreapta**), acum finalizat, este alcătuit din coloane înclinare, ca niște arbori, cu ramuri inspirate de un bananier care se întinde pe suprafața tavanului; este ca și cum ne-am afla într-o pădure de piatră.

5 Fațada Patimilor

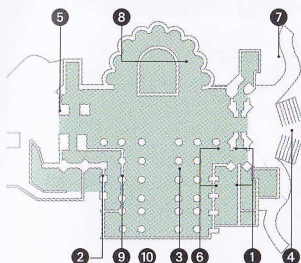
Creată între 1954 și 2002, această fațadă, proiectată de Josep Subirachs, reprezintă sacrificiul și suferința lui Isus. Diferența dintre stilul cu tentă gotică a lui Subirachs și complexitatea operei lui Gaudí a provocat controverse.

6 Turle

Ca să admiri îndeaproape mozaicul și gurguiile de pe turle (**dreapta**), urcă în clopotniță cu ascensorul și vei vedea priveliști la fel de spectaculoase.



Plan al Sagrada Família



7 Claustro del Rosario

În singurul claustro terminat de Gaudí, se consideră că imaginile au fost inspirate de revoltele anarhiste începute în 1909 (pp. 38–39). Ispitirea omului de către diavol este redată printr-o sculptură în care apare un șarpe încolăcit în jurul unui rebel.

8 Absida

Decorată cu șopârle, șerpi și patru melci gigantici, absida a fost prima secțiune a bisericii încheiată de Gaudí.

9 Muzeul criptei

Gaudí se odihnește acum în criptă (**dreapta**), iar mormântul său este vizibil din muzeu. Exponatele audiovizuale ale muzeului oferă informații despre construirea bisericii. Nu rata atelierul de machete, unde se produc modele la scară redusă ale lucrărilor în curs.



10 Lucrările continuă

Munca este în toi în biserică: sculptorii lucrează pe turle, pietrarii cioplesc lespezi imense de piatră și peste tot se văd macarale și schele. Observând construcția în desfășurare, vizitatorii au ocazia să înțeleagă caracterul monumental al proiectului.

BINE DE ȘTIUT

HARTĂ G2 ■ Intrări: C/Marina (pentru grupuri) și C/Sardenya ■ 93 207 30 31 ■ www.sagradafamilia.org

Deschis: 9.00–18.00, zilnic (până la 19.00 – mar și oct, 20.00 – apr–sept)

Taxă de intrare 15 € (22 € cu ghid audio); 26 € pentru bilet combinat cu Casa Museu-Gaudí, ghid audio inclus; 29 € acces cu liftul în turnuri inclus. Se recomandă rezervare online.

Pentru detalii despre tururi ghidate, vizitează site-ul. APD limitat

■ **Admiră capodopera lui Gaudí, iluminată noaptea, de pe terasa**

unui bar de pe Bd. Gaudí.

■ **Pentru fotografii, vino aici înainte de ora 8.00: lumina de pe Fațada Nașterii Domnului este excelentă și autobuzele turistice nu au sosit.**

■ **Cifrele din criptograma de pe Fațada Patimilor dau, însumate, vârsta lui Hristos la moarte.**

Minighid

Intrarea principală este pe C/Marina, în fața Fațadei Nașterii Domnului, alături de lifuri și magazine de suveniruri. Sunt două lifuri, unul pe fiecare fațadă. Muzeul este în apropiere de intrare, pe C/Sardenya. Sunt construite opt din cele 18 turle.

